

Rapport d'activité 2011

Les fondations de l'Université de Strasbourg



Une campagne exceptionnelle
de levée de fonds pour
l'Université de Strasbourg



1	Edito Henri Lachmann
2	Le mot des présidents Régis Bello, Bernard Meunier Alain Beretz
4	La campagne La gouvernance Les initiatives au service de la campagne Les motivations des donateurs Les témoignages des bénéficiaires
8	Les événements 2011
10	Les chiffres clés Le montant collecté Le profil des donateurs
12	Les projets soutenus Financer des bourses Accompagner la formation Promouvoir la recherche Intensifier la recherche
16	Les donateurs Liste des donateurs par cercle
20	Le soutien à la campagne Devenir partenaire

Henri Lachmann

Président de la Campagne
pour l'Université de Strasbourg



2011

2011 aura été une année exceptionnelle pour l'Université de Strasbourg qui a été lauréate de très nombreux appels à projets des Investissements d'Avenir, dont le plus important, l'Initiative d'Excellence, ainsi que du Prix Nobel de Médecine décerné à Jules Hoffmann.

C'est dans ce contexte d'excellence que nous nous réjouissons des très bons résultats de la campagne de levée de fonds pour l'Université de Strasbourg qui s'étale de 2010 à 2014. Ces résultats témoignent de la confiance que nous accordent nos donateurs, entreprises et particuliers : dix-huit mois après le lancement officiel de notre campagne, deux ans après le début de notre prospection, nous avons recueilli plus de 10 millions d'euros de dons.

Nous avons ainsi dépassé la moitié de notre objectif de 20 millions d'euros en 5 ans !

Cet objectif reste néanmoins une exigeante ambition dans un contexte économique difficile.

C'est pourquoi votre soutien, votre solidarité et votre générosité sont plus précieux que jamais !

Le temps que nous consacrent nos donateurs, leurs connaissances, leurs compétences, leurs réseaux et bien sûr leurs dons sont autant d'éléments qui contribuent à la réussite de cette campagne, mais également au développement et au rayonnement de l'Université de Strasbourg.

Ensemble, soutenons et pérennisons ce bel effort !

Merci !

Régis Bello

Président de la Fondation
Université de Strasbourg



Après deux ans d'une campagne exceptionnelle, nous sommes fiers, en tant que présidents de la Fondation Université de Strasbourg et de la Fondation pour la Recherche en Chimie, de constater que les fonds collectés ont déjà permis de financer de nombreux projets au sein de l'Université de Strasbourg.

Plus de 5 millions d'euros ont été reversés à différents acteurs de l'Université par les deux fondations afin de soutenir des programmes et des chaires de recherche ainsi que 3 postes de jeunes doctorants et post-doctorants dans les domaines de la chimie supramoléculaire, de la pharmacie, des sciences économiques et du management.

Bernard Meunier

Président de la Fondation
pour la Recherche en Chimie



Les dons des mécènes ont également contribué à financer de nombreuses formations dont 5 chaires d'entreprises pour un total de 700 000 euros, sans compter l'équipement de la faculté de chirurgie dentaire pour 285 000 euros.

Enfin, 17 bourses d'études et 2 prix annuels de thèse ont été distribués en 2011 pour un montant engagé de plus de 165 000 euros.

Nous tenons à souligner que toutes ces opérations ont pu être mises en place grâce au soutien précieux depuis trois ans des créateurs des deux fondations (l'Université de Strasbourg, le CNRS, BASF, Bruker BioSpin) et de leurs partenaires (la Région Alsace, la Ville et Communauté Urbaine de Strasbourg et la Chambre de Commerce et d'Industrie de Strasbourg et du Bas-Rhin).

Alain Beretz

Président de l'Université
de Strasbourg



2011 - 2012, années du succès aux Investissements d'Avenir : quelle est l'origine et l'ampleur de cette réussite pour l'Université de Strasbourg ?

Alain Beretz : L'origine de ce succès se trouve dans la qualité de l'enseignement et de la recherche à Strasbourg mais également dans la fusion des trois établissements strasbourgeois qui nous permet de parler d'une seule voix. Ce succès tient aussi dans un taux de réussite aux appels à projets thématiques inégalé en France si l'on tient compte de la taille du site, et dans le résultat de l'appel à projet Initiative d'Excellence (Idex). Ce dernier succès est d'autant plus remarquable que nous sommes l'un des trois premiers centres universitaires lauréats dans un contexte concurrentiel serré, et avec la meilleure note globale.

En 2012, quels sont les grands projets de l'Université de Strasbourg ?

Alain Beretz : Tout d'abord, et après la compétition victorieuse de 2011, il faut mettre en place tous les mécanismes des Investissements d'Avenir et bien dépenser cet argent. Nous allons créer l'Institut de Pédagogie Universitaire, l'Institut d'Etudes Avancées, la procédure « tapis rouge » d'attractivité des chercheurs et le programme doctoral international. Notons que les premiers Laboratoires d'Excellence sont déjà en place !

Nous avons également à construire notre nouvelle politique d'établissement pour les cinq prochaines années.

Aujourd'hui, êtes-vous un président heureux ?

Alain Beretz : Bien sûr, avec une telle université ! Sans compter notre nouveau Prix Nobel, Jules Hoffmann. Ce prix est le résultat, avant tout, du travail de Jules Hoffmann et de son équipe, mais également le fruit de la collaboration heureuse entre un grand organisme de recherche, le CNRS, et l'Université de Strasbourg. Enfin, les excellents premiers résultats de la campagne de levée de fonds pour l'Université de Strasbourg confortent mon opinion que l'université et la société doivent travailler de concert pour créer et construire l'avenir, pour faire progresser les savoirs.

Ensemble, continuons...

... en 2012

La gouvernance

Sous la présidence d'honneur de Jean-Claude Juncker, le comité de campagne est dirigé par Henri Lachmann. Il se compose de :

1. Jean-Claude Juncker, Premier Ministre du Luxembourg et Président de l'EuroGroupe
2. Henri Lachmann, Président du Conseil de Surveillance de Schneider Electric
3. Marie-Odile Amaury, Présidente du Groupe Amaury
4. Régis Bello, Président de la Fondation Université de Strasbourg
5. Alain Beretz, Président de l'Université de Strasbourg
6. Christian Brevard, ancien Président de Bruker BioSpin
7. Frédéric Creplet, Directeur général de Voirin Consultants
8. Bertrand Jacobberger, Président-directeur général de Solinest
9. Agnès Lafaurie, Présidente de Carnets de vie
10. Philippe Llerena, Président de CERFC Llerena
11. Bernard Meunier, Président de la Fondation pour la Recherche en Chimie
12. Bernard Steyert, Président de Socomec Holding

La Fondation pour la Recherche en Chimie (FRC) a été créée en 2007 pour soutenir la recherche et l'innovation en chimie à Strasbourg, 1^{er} pôle français, parmi les leaders européens et 14^e mondial dans cette discipline au classement de Shangai.

La Fondation Université de Strasbourg a été créée début 2009 pour accélérer le développement et le rayonnement de l'Université de Strasbourg et intensifier ses liens avec le monde socio-économique. La collecte de fonds est une activité essentielle de la Fondation qu'elle réalise en mutualisant ses moyens avec ceux de la FRC.



1. © 2009 SPI Luxembourg / Eric Cherel, tous droits réservés



2.



3.



4.



5.



6.



7.



8.



9.



10.



11.



12.

Les initiatives au service de la campagne



La campagne de récolte de fonds des deux fondations est une opportunité pour tous les acteurs et partenaires de l'Université de Strasbourg :

Vous êtes un acteur de l'Université (étudiant, enseignant-chercheur, personnel) ?

Vous êtes certainement en contact avec des acteurs économiques qui sont des relations proches ou des partenaires potentiels de l'Université de Strasbourg.

Nous vous proposons de **croiser** ces contacts pour nous aider à vous aider.

Vous êtes diplômé ou ancien de l'Université ?

Vous pouvez nous aider à entrer en relation avec les dirigeants de votre entreprise. Nous pourrions ainsi leur parler de l'Université de Strasbourg, de la campagne et des nombreuses opportunités qui s'offrent à eux.

Ensemble nous pourrions **créer** de nouvelles relations avec votre environnement professionnel !

Vous êtes chef d'entreprise ou un particulier intéressé par l'enseignement supérieur et la recherche ?

Vous avez un rôle clé à jouer dans la campagne. Nous vous invitons à participer au développement de l'Université de Strasbourg, l'une des meilleures de France.

La campagne, doit permettre de rapprocher notre université du monde socio-économique pour **construire** des relations fortes et durables.

Ainsi, chaque personne qui se sent proche de l'Université de Strasbourg peut participer à sa campagne de récolte de fonds. Pour, ensemble, **faire progresser les savoirs**.

Les motivations des donateurs

Marie-Laure Schreiber

FM Logistic



” La Fondation Université de Strasbourg nous a été présentée par son président, Régis Bello, proche de notre entreprise. Ses objectifs résonnent avec nos valeurs et notre politique de ressources humaines : développer les relations écoles-entreprises pour se rapprocher des jeunes, les intégrer, les former et leur proposer un plan de carrière en adéquation avec le développement de notre entreprise internationale. Cette alchimie entre les besoins de l'École de Management de l'Université de Strasbourg et l'offre de FM Logistic, a permis d'instaurer une véritable relation de partenaires. ”

Philippe Bard

Demathieu & Bard



” J'ai été agréablement surpris de recevoir une lettre du Président de l'Université de Strasbourg l'an passé. Cela m'a plongé dans mes souvenirs d'étudiant. Diplômé de Sciences Eco et de l'IAE, j'ai été ravi de redécouvrir les lieux où j'ai fait mes études et où j'ai rencontré mon épouse, alors étudiante en pharmacie. Je pense qu'il faut pousser les universités à rassembler leurs anciens. Je suis fier de participer personnellement à la première campagne de levée de fonds de l'Université de Strasbourg, 'mon' université ! Ces fonds permettront, j'en suis sûr, d'accélérer l'enseignement économique de l'Université de Strasbourg et ainsi d'œuvrer au développement des entreprises de l'Est de la France, tout spécialement les Entreprises de taille intermédiaire (ETI). ”

Anne Leitzgen

SALM - Cuisines Schmidt



” En tant que dirigeante d'une ETI alsacienne familiale qui doit continuer d'innover pour poursuivre sa croissance, j'ai été convaincue par le projet de la «Chaire Management de la Créativité» de l'Université de Strasbourg. Notre don nous permet d'être en contact avec les experts de l'innovation et de trouver ces accélérateurs d'expérience essentiels à notre développement. De plus, cela nous permet de faire connaître la SALM auprès des jeunes diplômés qui trop souvent méconnaissent les PME ! ”

Les témoignages des bénéficiaires

Annelise Lobstein

Professeur à la faculté de pharmacie



” J'ai bénéficié d'un don qui m'a permis de relancer un projet de recherche : j'ai pu en effet embaucher une technicienne afin de renforcer l'équipe en charge de ce projet. Grâce à ce don, nous pouvons travailler plus rapidement et dans de meilleures conditions. C'est un vrai plus et un surcroît de motivation pour toute mon équipe ! ”

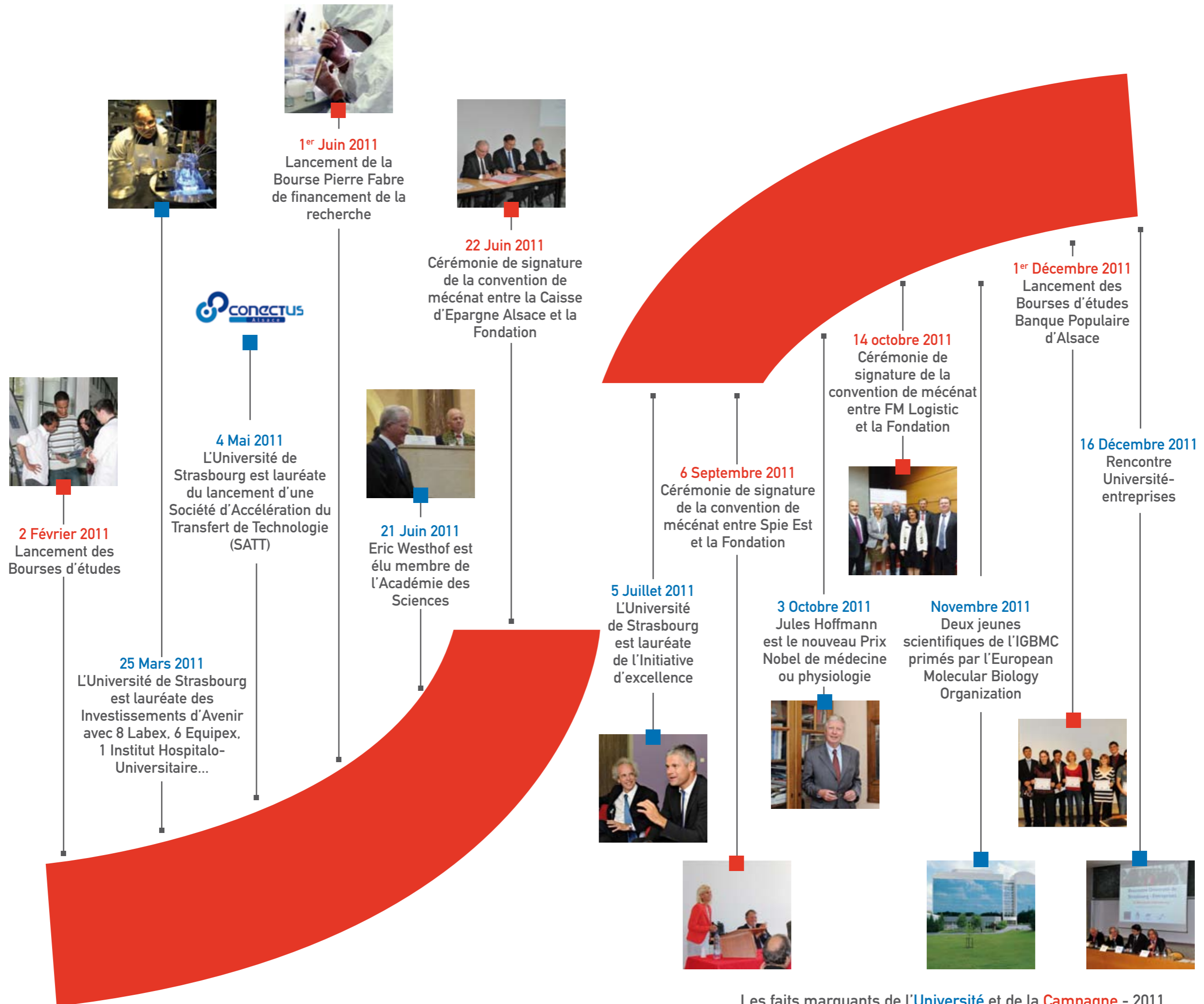
Marie Haube

Etudiante en arts plastiques



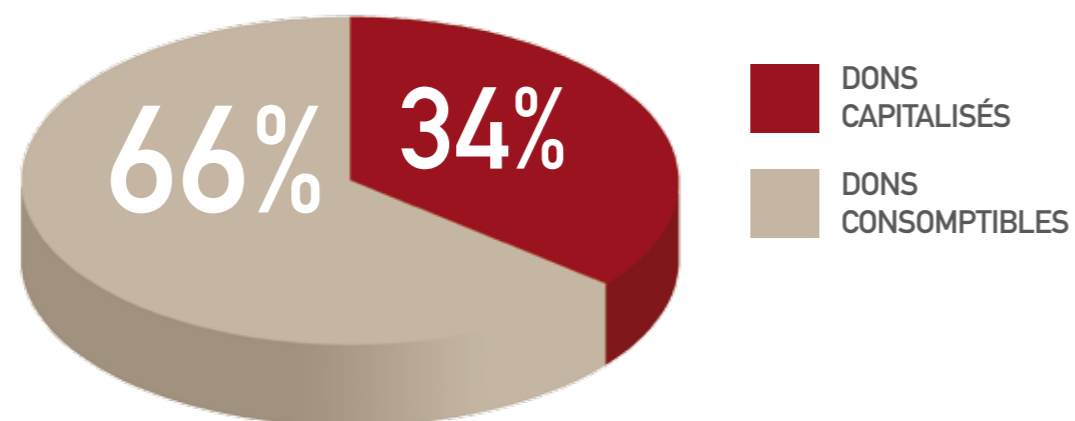
” Ne pouvant solliciter aucune bourse sur critères sociaux, j'ai pris connaissance de la bourse de la Fondation Université de Strasbourg et y ai candidaté. Pouvoir bénéficier de cette aide est une réelle chance pour moi. Elle me permet de me consacrer entièrement à mon travail personnel, sans préoccupation financière. Etant à la faculté d'arts visuels, j'ai de grosses dépenses en matériel et beaucoup de travaux pratiques à réaliser. Ainsi, grâce aux généreux donateurs de la Campagne, j'ai la chance de pouvoir suivre des études artistiques et ainsi d'aller au bout de ma passion. ”

Continuer d'innover
pour continuer
à croître



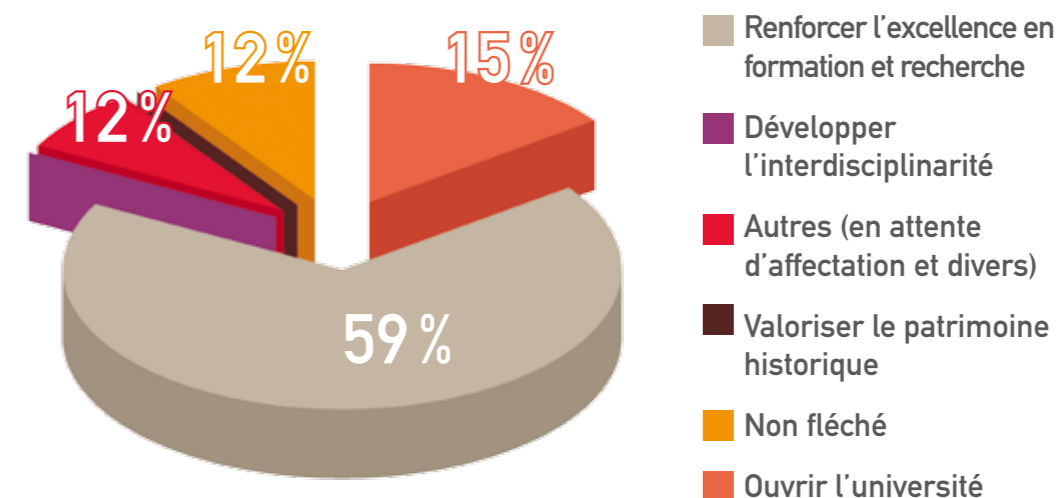
Le montant collecté : 10,3 M€

Répartition des engagements par type de don

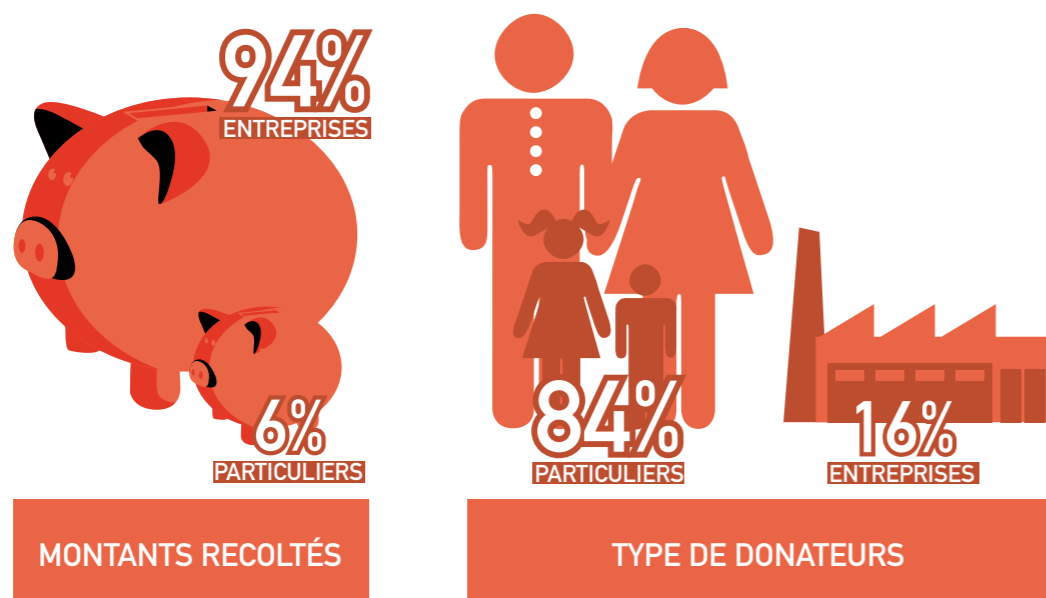


Le profil des donateurs

Répartition des engagements par axe de campagne

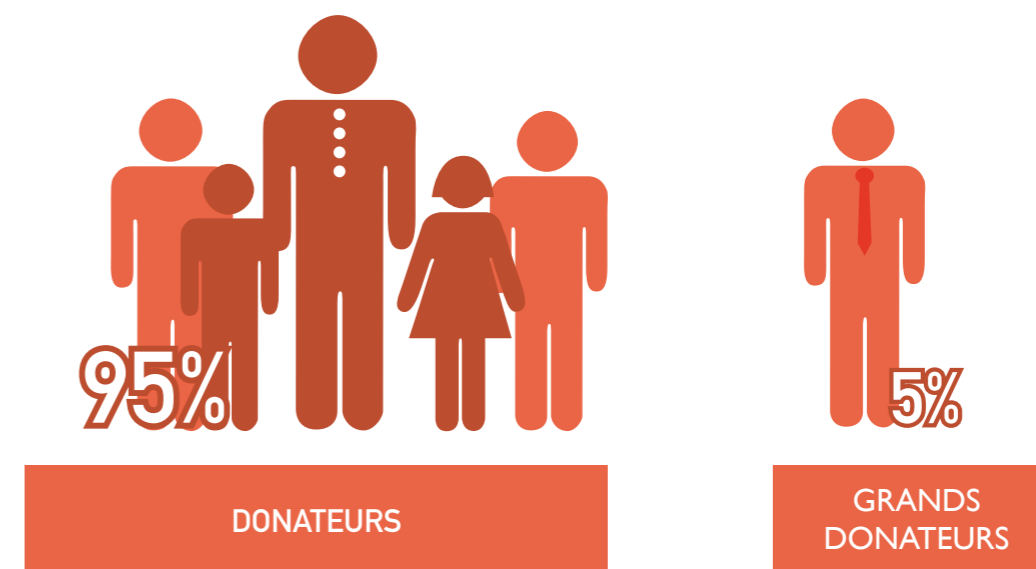


Répartition des engagements pluriannuels par type de donateurs



Un prélèvement de 12 % est réalisé sur chaque don : 4 % de participation aux frais de gestion et 8 % de cotisation à un fonds mutualisé et capitalisé. Ce fonds a pour but de financer des projets sans donateurs, mais importants pour l'Université.

Répartition des donateurs par catégorie



Les catégories de donateurs sont définies page 16.
 Grands donateurs Entreprises > 50 000 euros
 Grands donateurs Particuliers > 10 000 euros

Financer des bourses

Aujourd'hui un étudiant sur deux est obligé de travailler pour financer ses études. Or le manque de ressources ne doit pas freiner de bons étudiants dans leur parcours universitaire. Les deux fondations de l'Université de Strasbourg ont mis en place un dispositif innovant de bourses d'études pour assurer l'égalité des chances. Basé sur des critères sociaux et académiques, il permet à des étudiants en difficultés financières et qui ont fait preuve de leur excellence académique d'être aidés au cours de leurs études. Différents programmes sont mis en place :

- **Bourses de licence :**

Elles sont destinées à tous les jeunes bacheliers qui souhaitent s'inscrire à l'Université de Strasbourg. Ce programme unique et innovant, est ouvert dès la première année d'étude.

- **Bourses de master en chimie :**

Ces bourses d'un an, reconductibles une fois sur critères académiques, sont attribuées à des étudiants qui s'inscrivent en master de chimie à l'Université de Strasbourg.

- **Bourses d'études médicales :**

Compte-tenu du caractère spécifique des études médicales, ces bourses sont attribuées pour 3 ans à des étudiants en troisième année de médecine. Elles leur permettent de préparer le concours de l'Internat dans de bonnes conditions matérielles.

165 000 €

engagés en 2011 pour financer les bourses d'études

17 bourses
mises en
place par les
fondations en
2011

30 000 €

montant nécessaire pour financer une bourse complète de 3 ans



Margaux Miralles

Etudiante en médecine

” Faire des études de médecine à Strasbourg représente un certain coût pour moi qui vit à Mulhouse. Cette bourse me procure de bonnes conditions d'étude pour réussir mon année. ”

Accompagner la formation

La transmission et l'enseignement du savoir sont au cœur des formations de l'université dont une des missions majeures est l'insertion professionnelle de ses diplômés.

Offrir des formations de qualité permettra une insertion rapide de nos diplômés dans le milieu professionnel. Ceci nécessite de mieux connaître les besoins des professionnels et d'être proche des entreprises.

La faculté de Chirurgie Dentaire a entrepris un important chantier de restructuration et réhabilitation de ses locaux. Dans ce projet, les dons ont permis de financer l'achat d'équipements audio-visuels mobiles et de fauteuils de chirurgien-dentiste pour la formation des étudiants.

De son côté, la faculté de Physique et Ingénierie a renforcé ses liens avec les entreprises. Grâce au mécénat, la faculté a non seulement pu acquérir un équipement de formation, mais elle a également développé un vrai dialogue avec les entreprises industrielles qui rencontrent beaucoup de difficultés dans leur recrutement. Un travail collaboratif a permis de redéfinir l'offre de formation de la faculté pour faire correspondre les diplômés et les besoins des entreprises.

290 000 €

dépensés pour financer des équipements de formation

220 000 €

pour financer 5 chaires d'entreprises

50 000 €

le budget annuel d'une chaire d'entreprise

Par ailleurs des chaires de recherche, auxquelles participent les entreprises, ont été créées à l'Ecole de Management de l'Université de Strasbourg. Suite à une demande récurrente d'entreprises locales, régionales et internationales, ces chaires, souvent mutualisées, permettent de traiter des sujets de développement économique et d'améliorer les pratiques managériales. Elles permettent également de renforcer les liens avec les entreprises qui recruteront les diplômés de l'école.

Se rapprocher des entreprises



Abdelmjid Nourreddine

Directeur de l'UFR Physique et Ingénierie

” Le don reçu va financer en partie un équipement pédagogique (Microscope à Force Atomique) et favorise un rapprochement avec les entreprises qui embaucheront nos diplômés. Le dialogue établi permet ainsi d'optimiser nos formations par rapport aux besoins de notre bassin d'emploi. ”

Réussir mes études

Promouvoir la recherche

Le métier de scientifique séduit de moins en moins les jeunes et la compétition mondiale pour recruter les meilleurs s'intensifie.

Aujourd'hui, l'Université de Strasbourg accueille de nombreux jeunes chercheurs, plusieurs milliers de doctorants et post-doctorants, mais souhaite améliorer leurs conditions de travail pour être encore plus attractive.

En effet, attirer les meilleurs jeunes chercheurs est essentiel pour pérenniser l'Université de Strasbourg, pour assurer une recherche de pointe et, au-delà, le cycle de la connaissance. Aussi, un programme de financement des jeunes chercheurs a-t-il été mis en place : il a permis à ce jour de financer 2 doctorants pour 3 ans et un post-doctorant pour 1 an.

Par ailleurs, afin de récompenser le travail doctoral, la Fondation a remis 2 prix de thèse, décernés à certaines des meilleures thèses soutenues à l'Université de Strasbourg.

1 800 000 €

montant (en partie capitalisé)
destiné au financement des
jeunes chercheurs

48 %

le nombre de jeunes
chercheurs étrangers,
témoins de l'attractivité
de l'Université de
Strasbourg



Anne Schneider

Jeune chercheur

” Grâce au don des LABORATOIRES PIERRE FABRE, mon post-doctorat a été financé sur une thématique de recherche qui me tient à cœur : de nouvelles options thérapeutiques dans les maladies de la mémoire. ”

Financer mon post-doc

Intensifier la recherche

Soutenir l'excellence de la recherche à l'Université de Strasbourg est l'une des priorités de la campagne. C'est pourquoi plusieurs modèles de soutien ont été mis en place :

- Les chaires senior sont dédiées au recrutement international de chercheurs de très haut niveau, capables d'impacter considérablement la recherche et l'économie locale. Ainsi, le don AXA va permettre l'arrivée d'une scientifique de renommée mondiale en chimie et de son équipe, composée de 30 personnes.
- Les chaires junior sont faites pour attirer ou soutenir de jeunes talents sur des thématiques particulières. Ainsi, la chaire de management de la créativité, lancée en 2010 a permis l'arrivée d'un chercheur d'HEC Montréal, spécialiste de ces questions.
- Les fonds dédiés permettent de soutenir des programmes de recherche pluridisciplinaires ou spécifiques, tel le programme de recherche sur la protection juridique de la biodiversité qui inclut des juristes, des biologistes et des conservateurs du patrimoine.

5 000 000 €

montant (en partie capitalisé)
utilisé pour soutenir
la recherche

3

chaires financées

8

programmes de
recherche soutenus

Des programmes innovants



Claude Diebolt

Directeur de recherche du CNRS

” Le Bureau d'Economie Théorique et Appliquée a bénéficié de plusieurs dons. Outre notre collaboration en sciences économiques avec le Karlsruhe Institute of Technology (KIT), nous avons lancé, avec le soutien de trois partenaires, SALM, SOCOMEC et VOIRIN Consultants, une Chaire en Management de la Créativité. ”

Liste des donateurs par cercle

	Cercle	Particuliers	Entreprises
GRANDS DONATEURS	Président	> 300 000 €	> 1 000 000 €
	Platine	200 000 – 299 999 €	500 000 – 999 999 €
	Or	100 000 – 199 999 €	250 000 – 499 999 €
	Argent	50 000 – 99 999 €	100 000 – 249 999 €
	Bronze	10 000 – 49 999 €	50 000 – 99 999 €
DONATEURS	Marc Bloch	5 000 – 9 999 €	10 000 – 49 999 €
	Robert Schuman	1 000 – 4 999 €	5 000 – 9 999 €
	Louis Pasteur	500 – 999 €	1 000 – 4 999 €
	JW von Goethe	100 – 499 €	500 – 999 €
	Jean Sturm	1 – 99 €	1 – 499 €

CERCLE DU PRÉSIDENT

AXA RESEARCH FUND
LABORATOIRES Pierre Fabre

CERCLE PLATINE

BASF
ÉLECTRICITÉ DE STRASBOURG
EXANE

CERCLE OR

BRUKER BIOSPIN SAS
BELLO Régis
UNION DES INDUSTRIES ET DES
METIERS DE LA METALLURGIE
BANQUE POPULAIRE D'ALSACE
EUROMEDEX
FM LOGISTIC
LACHMANN Henri
SOLINEST
CUISINES SCHMIDT - SOCIETE
ALSACIENNE DE MEUBLES SAS
CERFC LLERENA SA
HEPPNER
SOCOMEC
SPIE EST

CERCLE ARGENT

CAISSE D'EPARGNE ALSACE
GROUPE AMAURY - INTRA PRESSE
SOCIETE GENERALE ALSACE
BARD Philippe
DEMATHIEU & BARD
NOBEL BIOCARE FRANCE

CERCLE BRONZE

ADAM Philippe
VOIRIN CONSULTANTS
ELECTRICITE DE FRANCE - ALSACE
LLERENA Patrick
NOVALIX

CERCLE MARC BLOCH

ASSOCIATION TI'TOINE
DENTSPLY FRANCE SAS
BECKER Anne
UNION DES INDUSTRIES ET METIERS
DE LA METALLURGIE - BAS-RHIN
CREMMEL Daniel
HASSON Jean-Nicolas
WURTH FRANCE SA
JEUFROY Philippe
LIEBERMANN Patrick
CREDIT MUTUEL ENSEIGNANT
NUSS Monique
LILLY FRANCE
ROOS Thierry & Nathalie
XAYAPHOUMMINE Alain

CERCLE ROBERT SCHUMAN

ROTARY STRASBOURG SUD
SOCIETE NOUVELLE SETP
BAUER Robert
BECKER Léon
BRIOT-CHEN Sudan
COUEGNAS Alice
DRO Pierre
ENGELS-DEUTSCH Marc
FRICK Christian

GERBER François
HUEBER Véronique
ISCHIA Olivier
ISCHIA-THIRION Michèle
ISSLER Jean-Daniel
KROELY Jean-Louis
LEVY Hervé
MAIER Paul
MISLIN Roger
ROEMER Jean-Bernard
ROHMER Bruno
ROHMER Jean-Georges
SCHOHN Martine
VECCHIONE-WENDLING Christiane
VICENTE Gilbert
VIGIE DU CAYLA Alain

CERCLE LOUIS PASTEUR

FORNONI AMEDEE SA
INGECO SARL
INSTITUT DES DESERTS ET DES STEPPES
INSTITUT EUROPEEN ENTREPRISE ET
PROPRIETE INTELLECTUELLE
LIONS CLUB INTERNATIONAL
STRASBOURG LA MARSEILLAISE
LE NOUVEAU CRUCHON SARL
ATZENHOFFER Jean-Philippe
DEMANGEAT Romain
FERRARI Francis
CABINET DU DR FERRARI Francis
FLACH Patrick
FRIEDMANN Jean-Michel
NESTLE CLINICAL NUTRITION FRANCE SAS
GIRAUD Antony
LAMARCA-ROTH Elisabeth
MEKSEM Ahmed
SELARL DR METZ
MULLER François
PREVOST Gilles
REIBEL Roger
DE DIETRICH
SONTAG Harald
STEPHAN Hélène
ASSOCIATION DES AMIS DU JARDIN
BOTANIQUE DE STRASBOURG
SELARL DU DR UCKO Jean
VOGT Philippe

CERCLE WOLFGANG VON GOETHE

ADRIAN Elisabeth & Yvan
ANDREUX Luc
ANSELME-BLAISON Marie
BAK Francis & Catherine
BARRAUX Karine & Patrick
BARTMANN Marguerite
BELLITTO Gérard
BITTAR Monzer
BITTAR Monzer
BLOCK Carole
BLUNTZER Patrick & Béatrice
BOUGEARD Danièle
BUCHMANN Carmen
CALLOT-STAEHLING Véronique
CASTELAIN Vincent
CHAUFFOUR Valérie
CHEVROLET André
CLAVERT Philippe
CORNU Jean-Michel
DAHLET Jean-Christophe
DIEBOLT Jean-Richard
DIETRICH Christian
DILLIER Sebastien
DORE Jacques
FLAUS Yvette & Julien
FREYMANN Louis
FROMM Luc
FUCHS Michel
GEISSEL Jean-Marc
GEOFFROY Sylvie
GERMAIN Jean-Louis
GOERIG Bernard
GOLLE Christine
GRALL Elisabeth
GRUNENWALD Jean-Luc
GRUNERT Jean-Marie
GUG Sylvestre
HACMOUN David
HAEBERLE Claude
HECHT Christine
HELLER Jean-Marie
HELMER Claude & Simone
HENRIET Benoît
HUEZ Jérôme
HUTT Jean-Marc

Liste des donateurs par cercle

JACOB Marie-Jeanne
 JOUANNIC Joelle
 JUILLARD Sylvie
 KEMPF ROTHLEY Catherine
 KESSLER Eric
 KLEIN Nathalie
 KLOTZ Olivier
 KLUMPP Cédric
 LACK Michel
 LAROCHE Edouard
 LE MAHO Danielle
 LE QUENTREC Marcel
 LEBAHAR Jean-Marc
 LEVY François
 LEVY Jean-Pierre
 LIENHART Jean Christophe
 LUTUN Philippe
 MAGNY Jacques
 MAHOUDEAU Gilles
 MEHL Jean-Louis
 MICHEL Jean-Jacques
 MIESCH Roger
 MIRABELLI Sylvie
 MULLER Bernard
 NIERADKA Janusz
 NOLL Eric & Mélanie
 ASSOCIATION ARDENT DE RECHERCHE
 EN ODONTOLOGIE THERAPEUTIQUE ET
 ENERGETIQUE
 OHNET Jean-Marie
 PETER Jean-Daniel
 PION Michel
 POTTECHER Thierry
 RAETH Bertrand
 RODES Thi-Nga
 ROEGEL Emile & Marianne
 ROSENBACH Patrick
 SANANES Nicolas
 SAUTER Jean-Yves
 SCHAAF Thomas
 SCHOCH Elisabeth
 SCHOTT Daniel
 SCHULER Hervé
 SCHULER-HOUARD Francine & Georges
 SCHUSTER Barbara
 SEILER Christophe

SENE Jean-Paul
 SIEFFERT France
 SPIESS Jean-Jacques
 SPINDLER Didier
 STEIB Jean-Paul
 STIERLE François
 STRAUSS Jean-Pierre
 STRICHER Fabrice
 SU Romain
 THIEL Marie-Jo
 THOMAS Bernard
 VAUTRAVERS Philippe
 VIDAILHET Pierre
 WEIBEL Marguerite
 WEYL Jean-Luc
 WILL François
 WINDSTEIN Benoît
 WOLF Michèle & Philippe
 WOLLBRETT Grégory
 YULZARI Jean-Claude
 ZEHNACKER Michel
 ZIMMERMANN Marie-Agathe

CERCLE JEAN STURM

ASSOCIATION ARCTR EN RHUMATOLOGIE
 CARTRIDGE COLLECT SARL
 LE JARDIN BOTANIQUE SCI
 BECMEUR François
 BESANÇON Camille
 BOURGARIT-DURAND Anne
 BREVET Eva
 IZA-BELLE
 DEMARET Jacques
 DIEMUNSCH Pierre
 DORETTO Sandrine
 DUFOUR Patrick
 FEDERMANN Georges Yoram
 FELTZ Isabelle
 ASSOCIATION GROUPE DE RADIOLOGIE
 INTERNE DE STRASBOURG
 GICQUEL Philippe & Barbara
 GOICHOT Bernard
 GRAS-VINCENDON Agnès
 GUITTARD Agnès
 GUITTARD Agnès
 HAEUSSER Jean

HAEUSSER Jean-Louis
 HEIBEL Elizabeth
 HEIBEL Michel
 HEITZ Stéphane
 JEANMOUGIN Grégoire
 JC CREATION SARL
 CABINET DU DR KOESTEL Clément
 LASVIGNE Christophe
 LAUNOY Anne
 LEBRETTE Eric
 LEONHARD Régis
 LERCH Patrice
 LESAVRE Jérôme
 LUDES Bertrand
 MACHI Daniel
 MEYER Alain
 MISS Angèle
 MISSLIN Joël
 NESTELHUT Lili-Rose
 ATELIER DE PEINTURE SUR PORCELAINE
 JEAN-MARIE OHNET ET VALENTIN SCHOTT SCP
 OTTER Patrice
 PESSAUX Patrick
 CABINET DU DR PICARDAT Philippe
 QUOIX Elizabeth
 ROYER Eric
 SCHILLIO Gabriela
 SCHWAB Emmanuelle
 SKIBBA Fabienne
 SPISSER-ISAAC Fabienne
 STEVENIN-PANAZZA Gaëlle
 SUTTER Bénédicte
 TRABLY Marie-Claude
 VIVILLE Brigitte
 WAGNER Bernd
 WEISS Philippe
 WOISARD Marie-Pierre
 ZEHNACKER Alice
 ZILLIOX Luc



... et 185
 donateurs anonymes

Malgré tout le soin apporté à la rédaction de ce rapport d'activité, des erreurs peuvent subsister. Nous tenons à nous en excuser d'avance auprès des personnes qui pourraient être concernées. Les comptes audités annuels sont disponibles sur demande auprès de la Fondation Université de Strasbourg et de la Fondation pour la Recherche en Chimie (campagne@unistra.fr - Tél. : 03 68 85 52 26).

Devenir partenaire

Vous souhaitez :

- Aider une université dont le développement vous tient à cœur
- Vous associer à une recherche et une formation d'excellence
- Accroître l'attractivité et soutenir le rayonnement de l'Université de Strasbourg
- Devenir le partenaire actif des ambitions d'un leader européen de la recherche

Alors, vous pouvez nous soutenir en faisant un don à l'Université de Strasbourg. Si vous résidez en France, vous pouvez :

- Faire un don en ligne sur le site web de la campagne : <http://campagne.unistra.fr>
- Nous contacter pour étudier ensemble d'autres modalités de don : campagne@unistra.fr

Si vous résidez à l'étranger :

- La Fondation Université de Strasbourg a mis en place des partenariats avec plusieurs œuvres philanthropiques au sein de pays de l'OCDE.
- Si vous résidez aux USA, en Belgique, Allemagne, Hollande, Suisse ou au Royaume-Uni, vous pouvez faire un don à la Fondation Université de Strasbourg et bénéficier des dispositions fiscales en vigueur dans votre pays. N'hésitez pas à nous contacter pour plus d'informations :

campagne@unistra.fr ou <http://campagne.unistra.fr>

Grâce à votre don, bénéficiez de réductions d'impôts.

Exemple en France :

- **Particuliers** : un don de 1 000 € ne vous coûte que 340 €⁽¹⁾, soit moins d'1 € par jour (250 €⁽²⁾ dans le cadre de l'ISF soit 70 cts par jour).
- **Entreprises** : un don de 10 000 € ne vous coûte que 4 000 €⁽³⁾, soit 10 € par jour.

(1) 66% de réduction d'impôts dans la limite de 20% du revenu imposable

(2) 75% de réduction d'impôts dans la limite de 45 000 €

(3) 60% de réduction d'impôts dans la limite de 0,5% du chiffre d'affaire

BULLETIN DE DON

Vous souhaitez :

- ✓ Aider une université dont le développement vous tient à cœur
- ✓ Accroître l'attractivité et soutenir le rayonnement de l'Université de Strasbourg

Alors, vous pouvez nous soutenir en faisant un don à la Fondation Université de Strasbourg. Comment ? C'est très simple :

✓ Si vous habitez en France, remplissez ce formulaire et retournez-le accompagné d'un chèque à l'ordre de la Fondation Université de Strasbourg à l'adresse suivante :

Fondation Université de Strasbourg
Service des dons
8 allée Gaspard Monge - BP 70028
F-67083 Strasbourg Cedex

Nous vous ferons rapidement parvenir un reçu fiscal qui vous permettra de déduire une partie de ce don de vos impôts.

✓ Si vous n'habitez pas en France, une solution existe pour les dons transnationaux. Contactez-nous directement à : campagne@unistra.fr

Civilité : Madame Monsieur

Nom :

Prénom :

Adresse :

.....

Téléphone : Courrier électronique :

Je souhaite faire un don de € à la Fondation Université de Strasbourg.

Je choisis de ne pas le flécher
 le flécher à

Par ailleurs J'accepte Je n'accepte pas que mon nom apparaisse en tant que donateur (voir programme de reconnaissance)

Fait à le / / 20

Signature



Crédits photos :
Klaus Stöber,
O-Metzger-Carnetsdevie,
Patrick Bogner,
Bernard Braesch,
Caroline Schneider
Patrick Messina (médiathèque AXA),
Bernard Braesch,
Pascal Disdier (CNRS - MISHA),
Catherine Schroeder,
Fondation Université de Strasbourg.
Conception graphique :
Bernadette Bayle Communication
Imprimeur : IREG
Imprimé sur papier certifié PEFC 100%

Des objectifs pour une campagne

La première campagne majeure de recueil de dons pour l'Université de Strasbourg est une priorité pour ses deux fondations et s'articule autour de quatre axes principaux de développement :

- renforcer l'excellence en formation et en recherche,
- développer l'interdisciplinarité,
- ouvrir l'université,
- valoriser le patrimoine historique et scientifique.

Avec un objectif financier de 20 millions d'euros en 5 ans (2010-2014), la campagne a atteint 50 % de ses objectifs à mi-parcours.



8 allée Gaspard Monge - BP 70028 - F-67083 Strasbourg Cedex
campagne@unistra.fr - <http://campagne.unistra.fr>